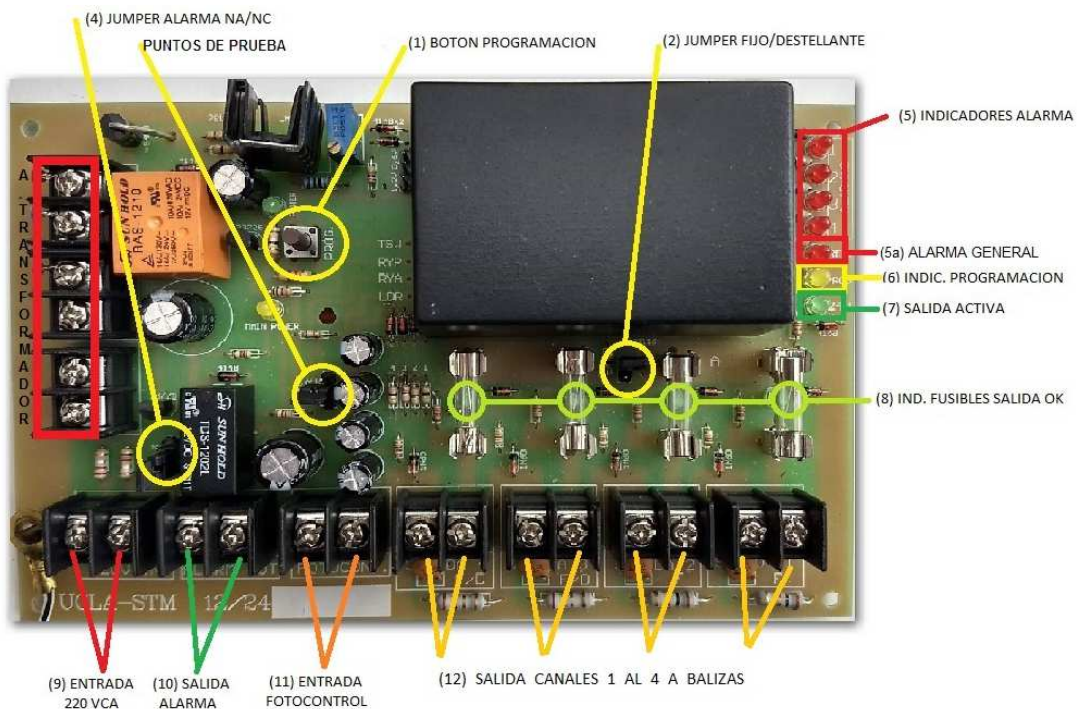




UNIDAD DE CONTROL DE LAMPARA APAGADA (UCLA) NAVITRONIC MOD. UCLA-STM32 (IP-65)

MANUAL DE INSTALACIÓN

- Instale el gabinete metálico sobre muro en forma vertical por medio de tornillos fijados al fondo del mismo (deberá quitar los tapones de goma existentes). Preferentemente instale el gabinete protegido de la lluvia o del sol y con los prensa cables hacia abajo.
- Pase a través de los prensa cables los conductores de las balizas a utilizar (12) y la alimentación de 220 VCA. (9)
- Conecte un cable de puesta a tierra externo en el borne metálico del gabinete y ajuste firmemente la tuerca.



- Pase a través del prensa cable el conductor del foto control provisto y conéctelo a la bornera según lo indicado en la imagen (11) (este no tiene polaridad ni tensión). Ubíquelo fijándolo en una posición orientada hacia cielo abierto y que no sea influenciado por iluminación artificial externa (lámparas, reflectores, etc.). El foto control se entrega con un capuchón de termo contraible para poder apantallararlo de incidencias lumínicas externas en casos necesarios. (Puede extender el cable del foto control (11) hasta una distancia de 50 metros si es necesario).
- Este equipo cuenta con una salida auxiliar de alarma por medio de un contacto N/A o N/C seleccionable por Jumper (4) para accionamiento de tele señalización remota a sistemas externos.



PUESTA EN MARCHA

Los canales de salida 3 y 4 tienen la posibilidad de funcionar en modo fijo o destellante. Para que funcionen en modo fijo deberá colocar el Jumper (2) en posición cerrado. Para modo destellante, quitar el mismo.

Al accionar la llave termo magnética debe encender el Led verde de Power indicando que el sistema se encuentra energizado.

Inmediatamente se iniciara una secuencia de verificación de inicio la cual se vera reflejada por el encendido secuencial de los Led rojos (5) de alarma durante 30 segundo aprox. Los Led verdes (7 y 8) de salidas hacia las balizas también permanecerán encendidos en este paso.

** Al concluir este proceso tendrá que programar la carga definitiva de las balizas conectadas oprimiendo el botón (1) durante 7 segundos.

Nuevamente se iniciara una secuencia de 30 segundos que al concluir deberá mostrar al Led verde (7) encendido y todos lo de alarma (5) apagados.

Si el proceso de programación se realiza con iluminación diurna, al concluir la autoprogramación las salidas hacia las balizas (7, 8 y 12) se apagaran hasta que la iluminación ambiente disminuya al crepúsculo.

ALARMAS

En caso de que alguna de las balizas conectadas presente falla por:

- **Quemada o abierta:** Se encenderá el Led de Alarma general (5a) y se encenderá el Led correspondiente a la baliza defectuosa. También se accionara la salida NA/NC (10) de alarma externa en la bornera.
- **Alto consumo:** Se encenderá el Led de Alarma general (5a) y permanecerá encendido en forma fija el Led correspondiente a la baliza defectuosa. También se accionara la salida NA/NC (10) de alarma externa en la bornera.
- En cualquier de los casos, tanto el Led de alarma general como la salida externa de alarma se desactiva con un toque corto del botón de Programación (1), quedando encendido/s el/los Led indicadores (5) de balizas en falla hasta solucionar el defecto y reprogramar nuevamente el conjunto según el punto **
- Si alguna de las salidas hacia las balizas (estén o no instaladas) en el momento de la programación o en funcionamiento nocturno no presenta encendido su Led verde (8), verifique que no haya un cortocircuito en los cables o baliza y luego reemplace el fusible de esa salida por uno de 2,5 Amp. y re programe nuevamente el conjunto según el punto **



Navitronic

Balizamiento Náutico, Aeronáutico y de Seguridad

CARACTERISTICAS

- Gabinete Metálico con puerta, burletes de silicona y traba media vuelta
- Protección IP65, con borne de puesta a tierra
- Pintura Electrostática horneada
- Sujeción para amurar: Perforaciones desde el fondo
- Conexiones Pasa cables 5/8 con salida inferior.
- Micro procesador de 32 bits.
- Memoria EEprom de 512 Kbits
- Canales de entradas analógicas protegidas.
- Salidas opto-acopladas.
- Medidas: Ancho 200 mm, Altura 250 mm, Profundidad 160 mm.
- Peso aproximado: 6,7 Kg.
- Alimentación: 220 VCA \pm 20% Frecuencia 50/60 Hz
- Consumo: 6 W - Aislación 5000V 50Hz 10 μ A
- Protección: Termo magnética 10 A Bipolar
- Fotocontrol: Externo LDR
- Tensiones de salida 24VCA 2 Amp. por canal
- Cantidad de salidas: 2 Fijas + 2 Fijas/Destellantes
- Salida alarma externa por contacto N/A / NC. 220 V 2 Amp.



Comentarios:

Si Ud. Va a utilizar una Unidad de Control de Lámpara Apagada, recuerde que no debe instalar balizas destellantes o con foto control incorporado en las mismas, ya que la propia UCLA tiene salidas y sensores para ese fin.